

در واقع افرادی که باکتری را از طریق گوشت خرگوش وارد دستگاه گوارش می کنند ممکن است زخم دهان شکم درد، اسهال یا تهوع داشته باشند. همچنین علائم شامل: تب، سرفه، گلودرد و سردرد است. غدد لنفاوی و چشم نیز ممکن است درگیر شوند.

از طرفی علائم می توانند بین ۱ تا ۱۴ روز بعد در معرض قرار گرفتن باکتری ظاهر شود اما معمولاً طی ۳ تا ۵ روز نیز دیده می شوند.



اگرچه احتمال سرایت بیماری از طریق تماس با ادرار یا ترشحات حیوان آلوده و حتی استنشاق این باکتری از راه هوا هم وجود دارد ولی سرایت از انسان به انسان نادر است. عامل تب خرگوشی از طریق زخم های جلدی، غشاء مخاطی دهان، بینی یا چشم وارد بدن انسان می شود. عفونت ریوی از طریق تنفس ذرات آلوده ایجاد می شود.

**تولارمی یا تب خرگوش** یک بیماری باکتریایی مشترک نسبتاً نادر بین انسان و حیوان است؛ اگر چه خیلی از حیوانات اهلی و وحشی را می تواند آلوده کند اما غالباً شیوع بیماری در خرگوش است.



### علائم و نشانه ها تب خرگوشی

بسیاری از علائم بستگی به روشهای انتقال دارد. در این موارد زمانی که شخصی مثلاً از طریق دست زدن به جسد حیوان آلوده می شود، علائم می تواند شامل یک رشد آهسته زخم در محلی که باکتری وارد پوست شده است ( معمولاً در دست ) و التهاب غدد لنفاوی باشد. اگر هم باکتری استنشاق شود یک بیماری شبیه پنومونی ایجاد می شود



بیمارستان امام خمینی بناب

بیمارستان امام خمینی بناب

# تب خرگوشی



تهیه: توسط سوپروایزر آموزش سلامت

ه. بیرامی

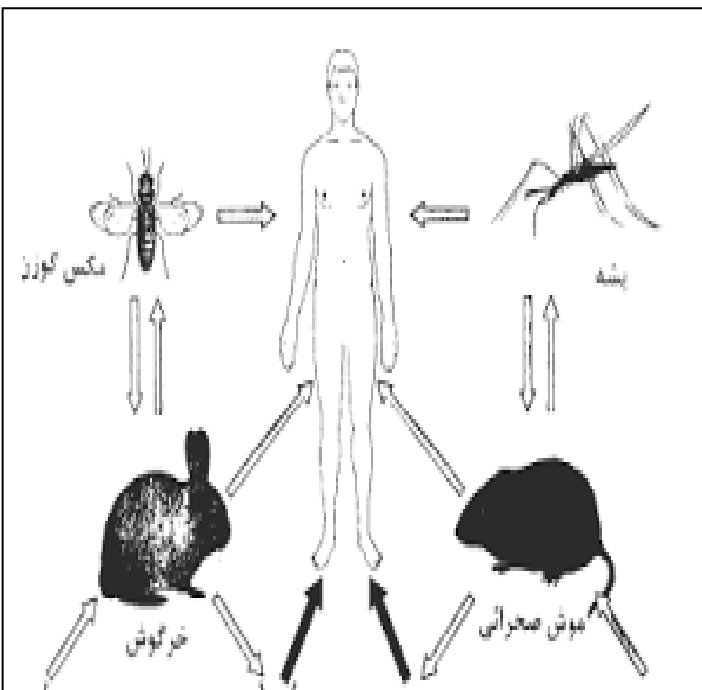
تایید: دکتر اکرمیان متخصص عفونی

1401

کد سند: PA-PHE-89

در مناطق آلوده افراد باید از آشامیدن، حمام کردن، شنا کردن در رودخانه ها خودداری نمایند، در این مناطق افراد در هنگام کار کردن با حیوانات حتما از دستکش استفاده کنند تا از انتقال باکتری از طریق حیوانات آلوده جلوگیری به عمل آید.

در صورتیکه افراد در مناطق آلوده زندگی می کنند در زمانی که احساس تهوع، گلو درد و درد در نقاط مختلف بدن می نمایند باید توسط پزشک مورد معاینه قرار گیرند



## درمان تولارمی

-به دلیل آنکه خطر انتقال بیماری وجود دارد، بیمار بایستی در بخش ایزوله بستری گردد و بلافاصله نمونه های بالینی مناسب بر اساس علائم بالینی از او گرفته شود و به سرعت درمان آنتی بیوتیکی مناسب قبل از آنکه بطور آزمایشگاهی بیمار تأیید شود برای او تجویز گردد. از آنجایی که تب خرگوشی می تواند کشنده باشد کشف مورد مشکوک یک اورژانس پزشکی می باشد

## کنترل بیماری تولارمی:

یک از راههای انتقال بیماری نیش مگس و کنه است که با پوشیدن لباسهای بلند و استفاده از کرمهای دافع حشرات و همچنین بررسی دقیق لباس و کفش قبل از پوشیدن از لحاظ اینکه کنه ها داخل آن قرار دارند یا خیر از انتقال بیماری می توان جلوگیری کرد.